

# **BILANCIO SOCIALE**

## **2019**

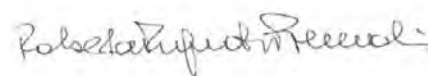


<b>Presentazione</b>	<b>pag. 2</b>
<b>Parte prima</b> <b>La nostra identità</b>	<b>pag. 3</b>
<b>Parte seconda</b> <b>Proventi e Oneri</b>	<b>pag. 14</b>
<b>Parte terza</b> <b>Il perseguimento della missione</b>	<b>pag. 18</b>
<b>Parte quarta</b> <b>Le attività strumentali</b>	<b>pag. 24</b>
<b>Parte quinta</b> <b>Uno sguardo al futuro</b>	<b>pag. 29</b>
<b>* * *</b>	
<b>Relazione al Bilancio d'esercizio chiuso al 31 dicembre 2019</b>	<b>pag. 1</b>
<b>Bilancio d'esercizio al 31 dicembre 2019</b>	<b>pag. 10</b>
<b>Preventivo economico per l'esercizio 2020</b>	<b>pag. 13</b>
<b>* * *</b>	
<b>Relazione dell'Organo di Controllo 2019</b>	

Cari Amici Associati,

Di seguito trovate i dati dell'esercizio ormai chiuso da un semestre, le comparazioni con il precedente, le valutazioni e i commenti. Ma non è facile, in questo giugno 2020, introdurre semplicemente i numeri di quanto abbiamo fatto l'anno scorso, che pur sono stati positivi. Il panorama attuale è completamente sconvolto dalla pandemia che ancora non abbiamo superato e siamo qui riuniti, stupiti e provati, ma spero in salute e con il primo pensiero rivolto con tristezza a chi non ce l'ha fatta. Nel 2019 con qualche fatica - ma consapevoli della necessità di dare una svolta alla nostra attività indirizzandola alla riqualificazione della persona ed al recupero della potenzialità che ognuno in modo differente possiede - i nostri centri, anche stimolati da progetti finanziari in questo senso concepiti, hanno operato in conseguenza. I risultati di tale primo cambio di passo sono stati modesti ma incoraggianti. Certo non siamo stati avvantaggiati da andamenti di mercato positivi, ma il Terzo Settore dovrà essere necessariamente impostato in questa direzione per raggiungere la coesione sociale necessaria ad una migliore qualità di vita per tutti. Non abbiamo naturalmente trascurato il sostegno tradizionale a coloro che, per età, per storie personali, per condizioni di salute compromesse, per percorsi di vita travagliati, hanno grandi, alcune volte insormontabili difficoltà di reinserimento. Ci rendiamo conto che l'aggiornamento costa fatica, che modificare il metodo operativo è impegnativo, ma se la nostra Associazione opera da secoli, non è forse perché il nostro volontariato ha sempre saputo anticipare il cambiamento nell'attualità della parola di San Vincenzo stesso? Un ringraziamento particolare va a tutti coloro che con l'Associazione lavorano e collaborano e naturalmente a tutti coloro che l'Associazione sostengono, ricordando quindi i volontari, i dipendenti, le suore Figlie della Carità, il nostro Padre Francesco, la Fondazione La Benefica Ambrosiana, gli Amici dei GVV e le istituzioni pubbliche e private.

Roberta Frignati Premoli  
Presidente



Milano, 26 giugno 2020





# CHI SIAMO

*La nostra identità*





## Missione e valori guida

Il nostro profilo è delineato dallo Statuto che cita “L’Associazione ha per scopo la lotta contro la povertà materiali e spirituali e il sostegno finalizzato ad arginare le cause che le determinano; la promozione umana delle persone e delle famiglie in situazione di disagio; l’incontro diretto con la persona nel suo ambiente di vita senza alcuna discriminazione, anche per il tramite di interventi di aiuto e di sostegno immediato, ove necessario”. La **PERSONA** è la destinataria delle nostre azioni che si realizzano nei:

### **CENTRI DI ASCOLTO (CA)**

11 in Milano e Cinisello Balsamo

- Visita domiciliare
- Counselling e assistenza legale
- Servizio infermieristico
- Guardaroba
- Distribuzione alimenti
- Sportello lavoro
- Terza età

### **CENTRI EDUCATIVI DI AGGREGAZIONE GIOVANILE (CEDAG)**

5 in Milano e Cinisello Balsamo

- Sostegno scolastico
- Libera aggregazione
- Orientamento scolastico e professionale
- Laboratori
- Spazi ludici
- Vacanze/Uscite sul territorio
- Educazione alla cittadinanza attiva

### **CASE DI ACCOGLIENZA**

2 in Milano e Cinisello Balsamo

- Residenza temporanea a persone in mobilità ospedaliera/sanitaria



## Struttura associativa

L'Associazione nazionale “Gruppi di Volontariato Vincenziano AIC Italia”, con sede a Roma, è articolata in sezioni regionali e gruppi. Le sezioni regionali godono di autonomia organizzativa e amministrativa, come quei gruppi che in seguito ad autorizzazione del Consiglio regionale ne abbiano ottenuto l'autonomia.

I “**Gruppi di Volontariato Vincenziano AIC Italia – Milano**” (di seguito GVV–Milano), previa autorizzazione dei GVV Sezione Regionale del 26/05/2006, hanno ottenuto, con decreto del 26/08/2006 l'iscrizione nel Registro Regionale delle Organizzazioni di Volontariato e, con decreto 23/02/2005 del Presidente della Giunta regionale, l'iscrizione al Registro regionale delle persone giuridiche private, acquistando la cosiddetta autonomia patrimoniale perfetta.

I GVV–Milano, con sede legale a Milano in Via Ariberto 10, sono *onlus* di diritto e seguono quindi le normative riservate a questa categoria.

I GVV–Milano sono anche iscritti al Registro Regionale delle Associazioni di Solidarietà Familiare.

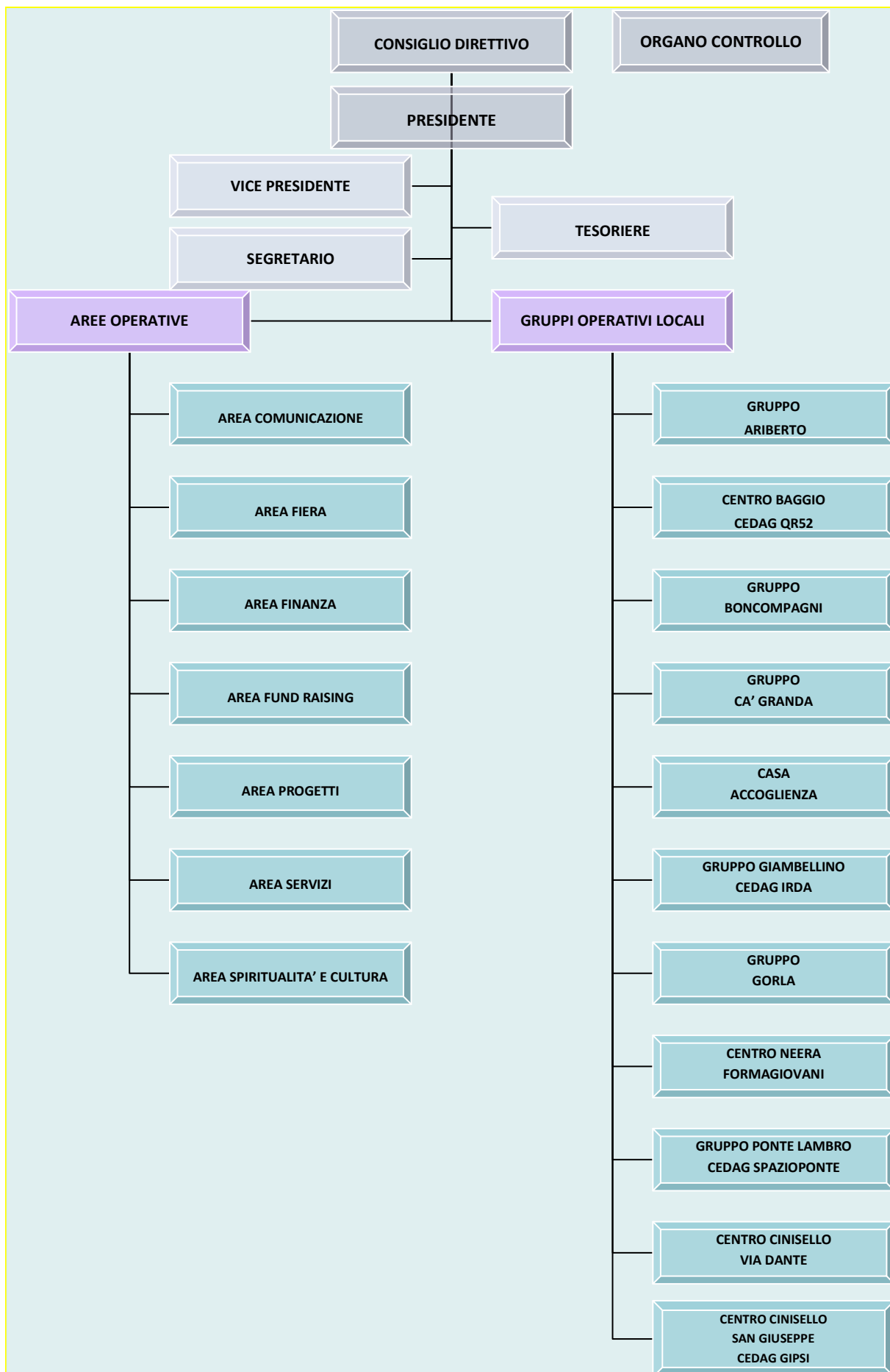
A seguito della riforma del Terzo Settore, i cui decreti attuativi sono ancora in itinere, si renderanno necessarie modifiche statutarie a cui dovremo adeguarci.

L'Associazione non ha scopo di lucro.





## Organigramma - Governo e articolazione





L'Associazione è governata dal **Consiglio Direttivo**, di cui fanno parte il **Presidente**, il **Vice Presidente**, il **Segretario** e il **Tesoriere**, e di diritto tutti i **presidenti dei Gruppi** operativi locali eletti dai soci del Gruppo stesso.

Il Presidente, Vice Presidente, Segretario e Tesoriere sono stati eletti dai membri dell'Assemblea secondo quanto previsto dallo Statuto (disponibile sul sito [www.gvv.milano.it](http://www.gvv.milano.it)).

Il Consiglio Direttivo può cooptare altri membri, in misura non superiore a un terzo dei suoi componenti, che hanno soltanto un ruolo consultivo.

### **Il Consiglio Direttivo nell'anno 2019 è stato convocato 13 volte ed è così composto:**

Presidente	Roberta FRIGNATI PREMOLI
Vice Presidente	Maria Teresa CAVAGNA di GUALDANA MUSSO
Tesoriere	Luca PEDROLI
Segretario	Beatrice CATTANEO

#### Consiglieri:

- Silvia AMICI GAVAZZI
- Luana PISTORESINI BINELLI
- Raffaella D'ANGELO
- Elena GUENZI VALLE
- Donatella PACITTI MARCELLINO
- Maurizia VILLA CODEN
- Marina PERFETTI ALLEVI
- Giuseppina QUAGLIA SPELTA
- Anna Maria ROSSI di MONTELENERA BICOCCHI
- Patricia SARTORIO TERZI
- Aurora VILLA CASTELLI
- Marina SAULI SCASSI ROSSI de AGOSTINI
- Maddalena VARASI GUAINERI
- Amalia de SARZANA CRESPI
- Alida BRUNONI

Revisore legale                      dr. Mario ROTTI

**I Gruppi operativi locali** sono composti da associati e nominano al loro interno il Presidente, il Vice Presidente, il Segretario e il Cassiere. Il Gruppo opera sul territorio locale secondo la missione e i valori guida dell'Associazione facendo sempre riferimento, essendovi rappresentato col proprio Presidente, alle decisioni del Consiglio Direttivo.

**La struttura operativa centrale** attualmente fa capo al Presidente che sovrintende e coordina l'attività sociale, nonché **le aree operative**, le quali, ciascuna nel proprio ambito (amministrativo, finanziario, raccolta fondi, ecc.) svolgono il proprio compito specifico.

I due principali servizi, Centri di ascolto e Cedag, sono coordinati ognuno da un responsabile, affinché possano operare in modo omogeneo, scambiandosi esperienze, informazioni e modalità d'intervento.



## I Gruppi operativi sul territorio municipale e metropolitano e la mappatura dei servizi



### MUNICIPIO 4

#### Gruppo Ponte Lambro (Centro Vincenziano)

Via Parea, 18 - 20138 Milano

Servizi offerti:

- ❖ Centro Ascolto
- ❖ Cedag Spazioponte
- ❖ Sostegno alle famiglie
- ❖ Visite domiciliari
- ❖ Banco alimentare in collaborazione con la Parrocchia
- ❖ Guardaroba
- ❖ Servizi alla persona

#### Casa di Accoglienza

Via Poma, 30 - 20129 Milano

Servizi offerti:

- ❖ Residenza temporanea a persone in mobilità ospedaliera/sanitaria e loro familiari. In rete con "A casa lontani da casa"
- ❖ Banco alimentare

#### Gruppo Boncompagni

Viale Lucania, 16 - 20139 Milano

Servizi offerti:

- ❖ Sostegno alle famiglie
- ❖ Visite domiciliari
- ❖ Banco alimentare
- ❖ Animazione anziani

### MUNICIPIO 1

#### Gruppo Ariberto (Centro Vincenziano)

Vicolo San Vincenzo - 20123 Milano

Servizi offerti:

- ❖ Centro Ascolto
- ❖ Residenza anagrafica
- ❖ Servizio infermieristico
- ❖ Sostegno alla persona e alla famiglia
- ❖ Visite domiciliari

### MUNICIPIO 2

#### Gruppo Gorla

Piazza San Materno, 15 - 20131 Milano

Servizi offerti:

- ❖ Sostegno alle famiglie
- ❖ Visite domiciliari
- ❖ Centro Ascolto

### MUNICIPIO 5

#### Gruppo Neera

Via Barrili, 17 - 20141 Milano

Servizi offerti:

- ❖ Centro Ascolto
- ❖ Centro Educativo Formativo FormaGiovani
- ❖ Visite domiciliari
- ❖ Servizi alla persona



### MUNICIPIO 6

#### **Gruppo Giambellino/IRDA**

Via San L. Murialdo, 9 - 20147 Milano

Servizi offerti:

- ❖ Centro Ascolto
- ❖ Sostegno alle famiglie
- ❖ Visite domiciliari
- ❖ Banco alimentare

Via T. Vignoli, 35 - 20146 Milano

Servizi offerti:

- ❖ Cedag IRDA

### MUNICIPIO 7

#### **Gruppo Baggio (Centro Vincenziano)**

Via Quinto Romano, 52 - 20153 Milano

Servizi offerti:

- ❖ Centro Ascolto
- ❖ Cedag QR52
- ❖ Sportello lavoro e psicologico
- ❖ Animazione anziani
- ❖ Banco alimentare
- ❖ Guardaroba

### HINTERLAND DI MILANO

#### **Gruppo Cinisello San Giuseppe**

(Centro Vincenziano)

Via San Giuseppe, 2 - 20092 Cinisello Balsamo (MI)

Servizi offerti:

- ❖ Sostegno alle famiglie
- ❖ Visite domiciliari
- ❖ Centro Ascolto
- ❖ Banco alimentare
- ❖ Cedag Gipsi

#### **Gruppo Cinisello Dante**

(Centro Vincenziano)

Via Dante, 47 - 20092 Cinisello Balsamo (MI)

Servizi offerti:

- ❖ Sostegno alle famiglie
- ❖ Centro Ascolto
- ❖ Visite domiciliari
- ❖ Distribuzione alimenti
- ❖ Servizio di iniettorato
- ❖ Baby Parking
- ❖ Casa Maria in rete con “ A casa lontani da casa”

### MUNICIPIO 9

#### **Gruppo Ca' Granda**

Largo Rapallo, 5 - 20162 Milano

Servizi offerti:

- ❖ Sostegno alle famiglie
- ❖ Centro Ascolto
- ❖ Visite domiciliari
- ❖ Banco alimentare in collaborazione con la Parrocchia



## La base sociale

I GVV-Milano si avvalgono, per il raggiungimento della loro missione, di volontari associati, di volontari aggregati, di personale dipendente e collaboratori esterni. Le Suore Figlie della Carità e gli Assistenti Spirituali dei singoli Gruppi/Centri continuano a ricoprire una importante funzione di supporto attivo sia per i volontari stessi sia per le persone che si rivolgono alla Associazione.

I volontari associati partecipano attivamente agli scopi statutari, prima già richiamati, e prestano a titolo gratuito la propria opera di volontariato sulla traccia del carisma vincenziano.

	2019	2018
<b>VOLONTARI ASSOCIATI ATTIVI</b>	166	168
<b>VOLONTARI ASSOCIATI SOSTENITORI</b>	67	57
<b>TOTALE ISCRITTI</b>	233	225

I volontari associati condividono le finalità della Associazione, versando la quota associativa annuale, che nel 2019 è di € 50,00. L'ammissione ad associato viene deliberata dal Consiglio Direttivo.

I volontari associati attivi o sostenitori e gli aggregati rappresentano il vero e proprio capitale della Associazione: sono loro che quotidianamente, con l'impegno personale, a volte anche economico, condividono la missione dei GVV nella gratuità di donare il tempo per ascoltare, aiutare, comprendere, risolvere, ove possibile, ed alleviare i problemi e le criticità di coloro che si rivolgono ai nostri Gruppi/Centri. L'Associazione è ben inserita nella rete milanese del Terzo Settore, godendo di positiva valutazione. Ciò non toglie che la formazione spirituale sia il nutrimento che mantiene l'Associazione viva ed operativa, con le iniziative adeguate ai cambiamenti in corso, e la cura della stessa è demandata al Gruppo Regionale, mentre la formazione tecnica è materia affrontata all'interno dei Gruppi/Centri e della Sede.

L'Associazione tiene aggiornato il Registro dei Volontari Aderenti e la relativa copertura assicurativa, come previsto dalla normativa di legge, ed applica le norme sulla sicurezza sul lavoro.



## Le risorse umane

### Volontari aggregati

✓ n. 183

La presenza di volontari aggregati all'interno dei gruppi operativi è fenomeno ormai tipico: per alcuni questo è il primo passo verso l'iscrizione, per altri ciò è reso difficile per scelta o per impegni personali. Questo non facilita il ricambio nei ruoli istituzionali che, per statuto, prevedono l'iscrizione.

### Suore Figlie della Carità

✓ n. 10

Una riflessione particolare va riservata alle Suore Figlie della Carità: in questi anni purtroppo la loro presenza si è ridotta, ma il lavoro delle sorelle che sono rimaste in servizio è stato prezioso e insostituibile.

### Dipendenti

A fianco di volontari e Suore, per lo svolgimento dei compiti e servizi previsti dalla missione vincenziana sono richieste oggi figure professionalmente competenti – dagli educatori agli assistenti sociali, agli esperti amministrativi – e allo scopo i GVV si avvalgono di dipendenti e collaboratori.

- ✓ Impiegati n. 3
- ✓ Impiegati addetti ai servizi n. 7
- ✓ Educatori n. 9
- ✓ Assistenti sociali n. 1
- ✓ Altro personale n. 6

Al personale dipendente viene applicato il Contratto Collettivo Nazionale di Lavoro del settore socio-assistenziale, socio-sanitario ed educativo (UNEBA).

### Collaboratori

✓ n. 2



## Fondazione La Benefica Ambrosiana

Un capitolo importante per la nostra Associazione è il rapporto con la “Fondazione La Benefica Ambrosiana” che fu fondata nel 1942 da un gruppo di benefattori a seguito di importanti donazioni e lasciti. Per questioni legate alle norme allora vigenti, e per facilitare l’amministrazione di tali beni, si è resa necessaria la costituzione della Fondazione che ha, nel suo Statuto, la finalità di sostenere finanziariamente l’opera della nostra Associazione.

Fondamentale è quindi il suo sostegno per poter mantenere soprattutto i nostri servizi e gli aiuti straordinari alle tante persone in difficoltà.

Con la Fondazione La Benefica Ambrosiana vi è una stretta collaborazione, essendo i GVV-Milano rappresentati nel suo Consiglio di Amministrazione.

In questa sede è necessario inoltre richiamare l’attenzione, con riconoscenza, su tutte le persone che ci sostengono economicamente, condividendo progetti e missione, così come su coloro che destinano legati e lasciti all’Associazione: in questi anni più difficili economicamente i nostri appelli non sono mai rimasti inascoltati.

## La formazione

Per una sempre crescente necessità di professionalità nello svolgimento dei nostri servizi, l’Associazione si muove su vari fronti per offrire ai volontari, Suore e dipendenti momenti di formazione e aggiornamento. La formazione spirituale continua ad essere il mezzo primario per rafforzare la consapevolezza del ruolo che siamo chiamati a svolgere, e a ciò si dedicano sia i gruppi operativi locali, attraverso i loro assistenti spirituali, sia l’Associazione con iniziative dirette.

Nell’ambito della collaborazione con i GVV Sezione Lombardia, i GVV-Milano hanno partecipato ai seguenti incontri di formazione regionale:

- “Sicurezza igienico-sanitaria delle donazioni” a cura di Dott. Pierangelo Galimberti e di Dott.ssa Isabella Corso;
- "Andare incontro all'Altro: Cosa è cambiato per l'ingresso e il soggiorno dei migranti?" a cura di dott.ssa Mariagiovanna Saraceni e dott.ssa Jadranka Ostojic;
- "Battezzati e inviati: la Chiesa di Cristo in missione nel mondo" a cura di Padre Francesco Gonella;
- "Povertà: Leggere il presente e immaginare il futuro - Come ascoltare le persone e rispondere alle richieste di aiuto” a cura di Padre Enzo Viscardi.

E’ necessario evidenziare, inoltre, che molte volontarie hanno frequentato, per loro miglioramento personale, corsi esterni ai GVV organizzati sia da Caritas sia da Ciessevi, sia da altri Enti. Inoltre segnaliamo le iniziative promosse dal Gruppo Ariberto con l’organizzazione di giornate di spiritualità e animazione tenutesi per il ritiro spirituale a Viboldone nel mese di febbraio, e nel mese di giugno l’uscita con le famiglie al Parco Leolandia di Capriate, la cui partecipazione è stata aperta ai nostri centri che hanno aderito come sempre con entusiasmo.



Anche quest'anno la formazione rivolta agli educatori ha avuto largo spazio, e si è quindi data agli educatori dei 5 Cedag la possibilità di partecipare alle seguenti proposte in relazione al loro percorso all'interno dei vari progetti:

**“Cose da fare con i giovani”** convegno organizzato da Animazione sociale a Padova.

**“L’immaginazione che genera futuro”** seminario organizzato da Animazione sociale a Padova.

**“In altri tempi e luoghi: la formazione come teatro”** seminario organizzato da Animazione sociale a Padova.

**“Jam esperienziale per r-esistere insieme agli adolescenti”** seminario organizzato da Animazione sociale a Padova.

**“Decostruire l’immaginario per liberare immaginazione”** seminario organizzato da Animazione sociale a Padova.

**“Hate speech”** organizzato da Associazione ACMOS a Torino.

**“Cyber star. Imparare a difendersi dal pericolo del web.....giocando”** promosso dal Municipio 6

**“MI-Generation parte 2”** promosso dal Comune di Milano - Politiche giovanili milanesi.

Inoltre alcuni volontari e dipendenti hanno partecipato ad una serie di incontri promossi dal Ciessevi di Milano, sulle nuove indicazioni per il Terzo Settore.





# PROVENTI E ONERI





Mentre per una più esauriente informazione sull'andamento economico, finanziario e patrimoniale del 2019 si rimanda al Bilancio d'esercizio, qui di seguito diamo evidenza ai principali aspetti che riguardano la provenienza dei nostri proventi e la natura del loro utilizzo.

Le **fonti di finanziamento** per le nostre attività nel 2019 hanno raggiunto un ammontare totale di Euro 1.728.361.

	2019		2018	
	€	%	€	%
Quote associative	11.322	0,7	11.594	0,8
Elargizioni da privati	252.745	14,6	235.201	15,3
Legati testamentari	17.162	1,0	0	0,0
Proventi da manifestazioni di raccolta fondi	359.974	20,8	344.094	22,3
Contributi da enti privati	874.924	50,6	749.215	48,7
Contributi da enti pubblici	199.983	11,6	184.293	12,0
5 per mille	7.649	0,4	7.663	0,5
Proventi finanziari	307	0,0	171	0,0
Altri	4.295	0,2	7.703	0,5
<b>Totale</b>	<b>1.728.361</b>	<b>100</b>	<b>1.539.933</b>	<b>100</b>

Le **quote associative** sono di valore limitato, essendo la quota sociale annua di € 50.

Per quanto riguarda le **elargizioni da privati**, abbiamo negli anni sensibilizzato un certo numero di persone sull'efficacia della nostra azione a favore delle povertà, ottenendo un costante interesse e una risposta a volte molto generosa. È questo un canale di risorse che va seguito e fidelizzato, con un'informazione periodica sulla nostra attività e che puntiamo ad incrementare.

Nei **proventi da manifestazioni** sono compresi tutti gli eventi che promuoviamo per raccogliere fondi, in primis la ormai storica "Fiera San Vincenzo" che due volte all'anno, in maggio e novembre, si svolge nella sede di Via Ariberto e vede un consolidato afflusso di visitatori, nonché le iniziative degli Amici dei GVV. Alcuni eventi per raccolta fondi sono promossi direttamente dai Gruppi o Centri, e quanto viene raccolto concorre a sostenere la loro attività.

Nei **contributi da enti privati** anzitutto sono inclusi gli importi provenienti annualmente dalla Fondazione La Benefica Ambrosiana che, per statuto, ha lo scopo di gestire beni mobili e immobili a favore dei GVV di Milano. È questo un punto di riferimento sicuro per la nostra attività, sul quale facciamo conto soprattutto per finanziare le spese di funzionamento della nostra organizzazione.



In questo gruppo sono altresì compresi i contributi elargiti da enti privati o istituzioni benefiche per sostenere specifici bisogni dei nostri assistiti, e anche i co-finanziamenti che otteniamo da enti o fondazioni a sostegno di specifici progetti.

I **contributi da enti pubblici** comprendono i co-finanziamenti che, partecipando a bandi, ci vengono erogati, a sostegno di progetti o di settori di attività, dagli enti quali i Comuni e la Regione.

Il **contributo 5 per mille** rappresenta per noi un piccolo aiuto, che pensiamo derivi soltanto dalle persone a noi più vicine, ma confidiamo di poter aumentare con specifiche iniziative.

All'interno delle nostre attività strumentali, un grosso sforzo viene dedicato, ogni anno, al settore della ricerca fondi.

In relazione all'**impiego dei fondi raccolti**, anche nel 2019 essi hanno trovato la loro principale destinazione per lo svolgimento delle nostre attività istituzionali, che sono descritte in dettaglio nella presente relazione laddove si parla del perseguimento della nostra missione, nonché per sostenere gli oneri di funzionamento e gli oneri per raccolta fondi.

Nel 2019 gli oneri sono ammontati a Euro 1.662.789

	2019		2018	
	€	%	€	%
Oneri per attività istituzionali	1.189.934	71,6	1.089.999	71,8
Oneri per manifestazioni raccolta fondi	81.846	4,9	72.515	4,8
Oneri di funzionamento	388.373	23,4	351.308	23,1
Oneri finanziari	0	0,0	0	0,0
Altri	2.636	0,2	4.372	0,3
<b>Totale</b>	<b>1.662.789</b>	<b>100</b>	<b>1.518.194</b>	<b>100</b>

L'esercizio 2019 chiude con un **Avanzo** di Euro 65.572 che si propone di portare ad incremento del Fondo Sociale disponibile.

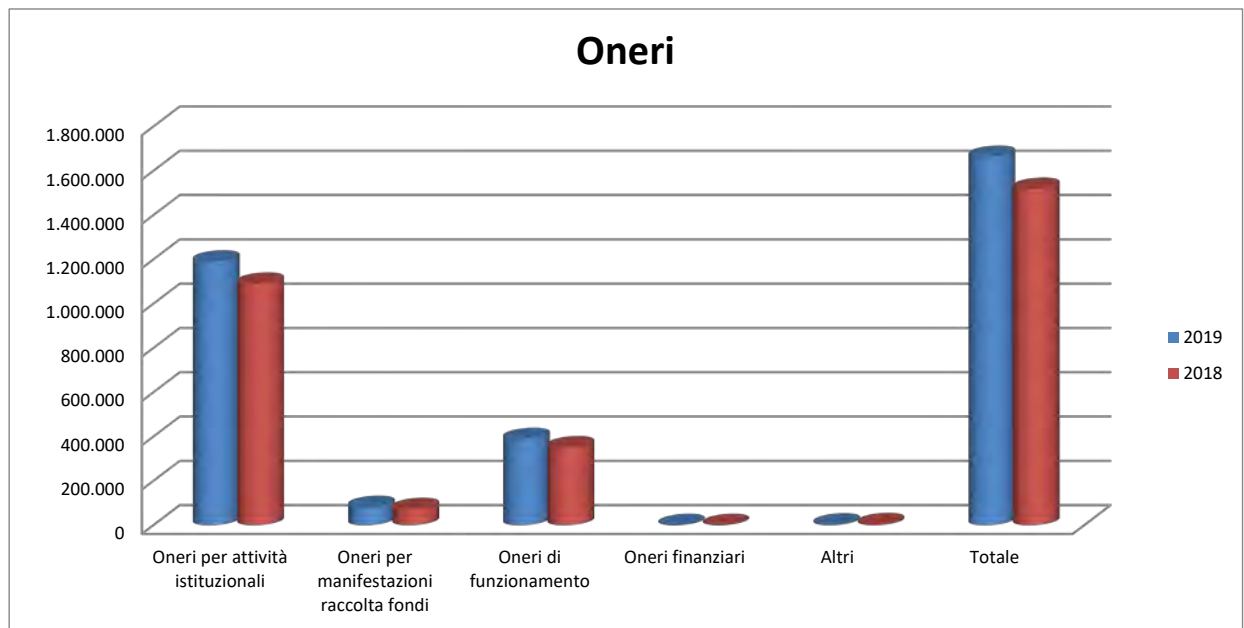
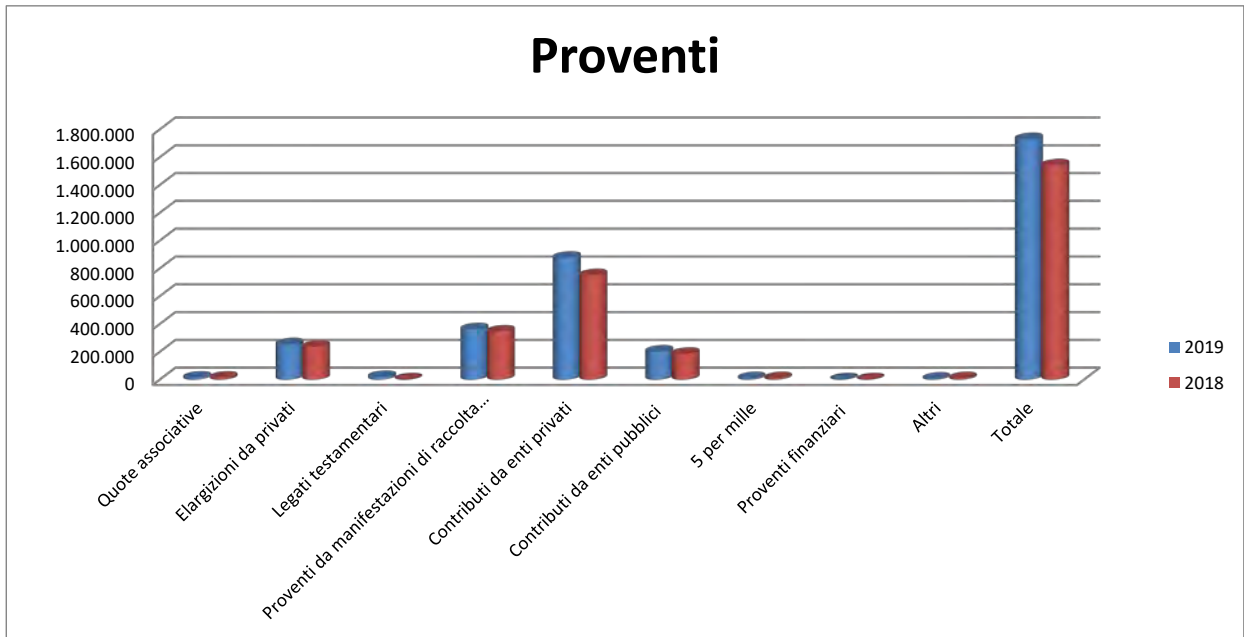
Dal **punto di vista patrimoniale** va rilevato che l'Associazione non è proprietaria di immobili; svolge la propria attività in immobili concessi in comodato gratuito e solo in alcuni casi in affitto.

A questo proposito è importante sottolineare il considerevole vantaggio di poter disporre degli immobili concessi in comodato gratuito dalla Fondazione La Benefica Ambrosiana per alcune sedi di Milano (Via Ariberto, Baggio, Via Poma) e di Cinisello (Via Dante) oltre l'immobile di Premeno; nonché da alcune Parrocchie (Ponte Lambro, Cinisello-San Giuseppe e Giambellino/IRDA). Queste sono risorse il cui costo figurativo andrebbe forse valutato.

Da molti anni l'Associazione elabora un Bilancio d'esercizio e l'avanzo o disavanzo di gestione viene riportato in un Fondo Sociale che all'inizio del 2019 ammontava a € 457.087 ed è vincolato per € 50.000 e disponibile per € 407.087.



Visivamente, i nostri Proventi ed Oneri si configurano come segue:







# IL PERSEGUIMENTO DELLA MISSIONE

*“4 secoli di carità organizzata”*







## ✓ Il perseguimento della missione

si attua attraverso il lavoro di oltre:

che hanno donato il proprio tempo

✓ **assistendo** nelle più varie forme di disagio

**349** Volontari

**609** Famiglie Italiane

**1033** Famiglie Straniere

✓ **distribuendo** beni provenienti da:

Banco Alimentare, Agea e

donatori privati attraverso

**11** Centri

✓ **ascoltando** anche attraverso

la visita domiciliare

**49** Famiglie Italiane

**124** Famiglie Straniere

✓ **ospitando** nelle case di accoglienza

collegate ai viaggi della speranza di

chi soffre di gravi problemi di salute,

**514** Persone Italiane

**4** Persone Straniere

✓ **educando**, attraverso

**5** Cedag

**150** Ragazzi Italiani

**207** Ragazzi Stranieri

per il tramite dell'azione pedagogica,

di formazione e di orientamento

professionale affidata a

**15** Educatori



✓ **dedicando,** **16.268 Ore**  
allo scopo di raggiungere  
gli obiettivi di cui sopra, con fantasia,  
dedizione e costanza,  
per l'allestimento delle due tradizionali  
Fiere e degli appuntamenti degli  
Amici dei GVV

✓ Per l'organizzazione, per il lavoro di rete,  
per la formazione, per le riunioni di gruppo,  
alla luce del carisma vincenziano che  
propugna "la carità deve essere  
organizzata", sono state dedicate **12.192 Ore**

Globalmente volontari e suore hanno dedicato all'Associazione ed ai suoi Amici 61.166 ore del loro tempo e la Missione Sociale ha assorbito il **71.6%** degli oneri.



# PROGETTI

*Sostegno, aiuto, emancipazione*





## I progetti dell'anno

Per garantire lo svolgimento della nostra missione e realizzare i servizi che i Gruppi/Centri, lavorando sul territorio, individuano come necessari per rispondere concretamente ai bisogni espressi dalle persone/famiglie, l'Associazione intraprende ogni anno un percorso di progettazione. Partendo sempre dal bisogno, vengono individuati bandi di fondazioni, enti pubblici o privati che rispondono ai nostri obiettivi, e vengono presentati i progetti.

Il lavoro di progettazione è composito e coinvolge molte persone, nella piena consapevolezza che non tutti i progetti presentati vengono poi finanziati.

L'inoltro dei progetti è spesso effettuato in partnership con altri operatori del Terzo Settore, con le caratteristiche equivalenti alle nostre. Una buona relazione di rete è quindi indispensabile per garantire l'esito positivo, e la nostra associazione è spesso capofila in più azioni: ciò ci consente di godere di una valutazione qualificata nel settore.

I progetti presentati nel corso dell'anno 2019 sono stati 26, di cui 7 con esito positivo.

Nell'anno 2019 si sono conclusi i seguenti progetti:

1. **“Aprire gli orizzonti: per un'educazione che accompagni dal locale al globale”**, col contributo erogato dal Comune di Milano per svolgere presso il centro IRDA alcune attività di laboratorio e sportive.
2. **“Allarghiamo i confini dello sport”**, finanziato da Fondazione Cariplo e Regione Lombardia, partner di progetto i centri IRDA e QR52. Per diffondere la pratica e la conoscenza di sport “insoliti”.
3. **“Storie in Comune 3”**, finanziato da Regione Lombardia. Partner di progetto il centro QR52 con attività di educativa di strada.
4. **“Giovani e periferie”**, finanziato da Fondazione Cariplo (Extrabando); ha coinvolto tutti i nostri servizi dedicati ai giovani che vivono nei quartieri periferici di Milano.
5. **“GeniAttori-II sostegno alla genitorialità oggi”** presso il CA di Cinisello San Giuseppe. Con il contributo della Fondazione Comunitaria Nord Milano.
6. **“Cedag Gipsi”**, finanziato da Fondazione Intesa Sanpaolo onlus per il potenziamento delle attività del Centro di aggregazione Gipsi.
7. **“Socialità di quartiere”**, finanziato dal Comune di Milano. I GVV Milano sono stati capofila dell'ATS in parternariato con i 20 CAG accreditati del Comune di Milano. Prevedeva attività di cittadinanza attiva e promozione del protagonismo cittadino.
8. **“S.O.S.teniamo i volontari nelle periferie”**, finanziato da Regione Lombardia. Ha coinvolto tutti i centri vincenziani nell'intraprendere azioni per la ricerca di nuovi volontari. I partner di progetto sono stati GVV Lombardia, Associazione Portofranco, MilanoAltruista, Associazione Arcobaleno.
9. **“Trillica”**, promosso da privati; sono proseguiti a Spazioponte e al Formagiovani i corsi di disegno artistico (fumetti e manga) per ragazzi adolescenti e i corsi di tecnica di origami per bambini delle scuole elementari.
10. **“Mercati comunali”**, finanziato dal Comune di Milano; realizzazione presso Spazioponte di eventi con finalità sociali, culturali e aggregative all'interno del mercato comunale di Via Parea.
11. **“Ultimate”** finanziato da Fondi Europei; svolto dal cedag Gipsi, con la collaborazione della Scuola Media Buscaglia di Cinisello Balsamo.



Hanno preso l'avvio nel 2018 e in parte stanno ancora continuando i seguenti progetti:

- 1 **“Ponti per Ponte”**, Bando QuBì. Partner di progetto il centro di Ponte Lambro. La povertà catturata nella rete. Capofila l'associazione Il Gabbiano.
- 2 **“Il pane e le rose”**, Bando QuBì. Partner di progetto il gruppo Giambellino. Interventi sulla genitorialità. Capofila Comunità Il Giambellino.
- 3 **“Baggio promuove”**, Bando QuBì. Partner di progetto il centro di Baggio. Attività ricreative nel quartiere. Capofila Cooperativa Tutti Insieme.
- 4 **“Aiuto (ri)generativo”**, Bando “Doniamo energia 2”, finanziato da Fondazione Cariplo, A2A e Banco dell'energia. I partner di progetto sono l'associazione Portofranco e IBVA.

Hanno avuto inizio nel 2019 e sono ancora in corso:

1. **“In and Out”** con il contributo di Fondazione Comunitaria Nord Milano per attività educative dentro e fuori la scuola presso Istituto Zandonai di Cinisello Balsamo.
2. **“Together is better”** contributo privato tramite Caf America per attività a favore delle persone anziane.
3. **“Sguardi e traguardi al femminile”** con il contributo di Regione Lombardia. GVV capofila del progetto, partner GVV Lombardia, Portofranco e Dress for success.

Inoltre si sono svolti e conclusi nel 2019:

1. **“Spazioestate4”** attività estive per i ragazzi del cedag Spazioponte – con il contributo del Comune di Milano – Municipio 4
2. **“Sagra di Baggio 2019”** annuale sagra che si tiene nel quartiere di Baggio. Realizzata in rete con le altre realtà del Municipio 7.
3. **“Pacchi dono”** distribuzione di pacchi alimentari ai nuclei familiari seguiti dal Gruppo Giambellino. Con il contributo del Comune di Milano – Municipio 6
4. **“Distribuzione generi di prima necessità”** per i ns. Centri d'Ascolto – con il contributo del Fondo di Solidarietà di Regione Lombardia





# **LE ATTIVITA’ STRUMENTALI**

*Le energie per operare*







## La comunicazione

Mantenendo la sua caratteristica formativa e informativa su specifici temi vincenziani, il nostro quadrimestrale **“La Carità di San Vincenzo de’ Paoli”** nel corso del 2019 ha cambiato nome e assunto una nuova veste grafica. Dalla sua unione con **“Qui GVV”**, quadrimestrale della sezione GVV Lombardia, nasce **“Qui GVV - La Carità di San Vincenzo de’ Paoli”** che fornisce a tutti gli abbonati di Milano e della Lombardia, il quadro completo delle attività sul territorio regionale.



## Raccolta fondi

Attività strumentale per eccellenza dell’Associazione è la raccolta fondi e a ciò sono dedicate le iniziative elencate:

## LE DUE FIERE



PRIMAVERA



INVERNO

**3/4 giorni di appuntamento tradizionale con la città che continua a rispondere positivamente nella propria tradizione filantropica.**



## I FUORI TUTTO



**3 appuntamenti durante l'anno per una giornata di incontro e scambio.**

Il risultato di questi eventi ha segnato un 4% di aumento rispetto all'anno precedente: l'andamento positivo, soprattutto in una situazione economica non brillante, premia l'impegno del gruppo di volontarie che organizza le manifestazioni sapendo interpretare lo stile di tutti coloro che ci sostengono.

## GLI AMICI DEI GVV E I LORO EVENTI



**Cena di inverno, tradizione ricercata e ambita dai nostri benefattori**



**Giardini in autunno per scoprire in città "paradisi verdi" messi a disposizione dai nostri sostenitori**



**In viaggio**



**Gli eventi culturali**



## **GLI INCONTRI CONVIVALI DI AUTOFINANZIAMENTO DEI GRUPPI**



**115 volontari**

hanno dedicato

**16.268 ore**

all'allestimento delle due tradizionali Fiere e degli appuntamenti degli Amici dei GVV, ormai attesi dai fedelissimi frequentatori, con fantasia, entusiasmo, dedizione e costanza.

In tutte le iniziative di raccolta fondi viene specificato che il risultato, al netto dei costi, viene devoluto ai nostri servizi; mentre i ricavi delle manifestazioni più piccole sono finalizzati ad un progetto specifico.

### **Altri strumenti**

#### **Le donazioni in memoria**

Ringraziamo chi desidera con questo canale ricordare un proprio caro per rendere concreta l'azione.

#### **Lasciti testamentari**

L'associazione può essere scelta come destinataria di lasciti testamentari di soci e amici.

Una possibilità per poter disporre come si vuole del proprio patrimonio e per essere ricordati anche per le proprie scelte caritative.

Nel corso dell'anno l'associazione ha beneficiato di due lasciti testamentari.



## La campagna del 5x1000

Che anche oggi ci permettiamo di ricordare.



*Fai volare i nostri progetti!*

*Dona il tuo 5x1000  
ai GVV MILANO*

*Codice Fiscale 80103490159*

*Da 160 anni aiutiamo minori a rischio,  
persone sole, famiglie in difficoltà.*

  
Gruppi di Volontariato  
Vincenziano AIC Italia  
Milano Onlus

Via Ariberto, 10 – 20123 Milano - Tel. 02/8372667  
[www.gvv.milano.it](http://www.gvv.milano.it)



# UNO SGUARDO AL FUTURO

*“percorsi, persone, promozione”*





A causa dei gravi accadimenti pandemici di questo 2020, ci troviamo ormai a metà anno a riflettere sul titolo “uno sguardo al futuro” che è già presente ed è un presente incerto. Non vogliamo ripercorrere fatti a tutti dolorosamente noti, ma tentare di fare una valutazione di ciò che di “positivo” abbiamo dovuto imparare da questo virus che ha travolto il mondo. Abbiamo forzatamente compreso che possiamo cambiare la nostra concezione tradizionale di lavoro: siamo stati chiusi nelle nostre case, noi che fortunatamente, una casa l’abbiamo, ma abbiamo cercato, insieme a tanti altri attori nuovi e vecchi come noi del Terzo Settore, di aiutare comunque chi era già in difficoltà prima della pandemia o che viveva sul filo del rasoio, arrangiandosi con lavori saltuari, improvvisamente svaniti. Abbiamo aiutato i ragazzi dei nostri Cedag, acquistando per loro le dotazioni necessarie per seguire le lezioni scolastiche e i nostri educatori, devo dire con tanta capacità inventiva, li hanno tenuto vicini in modo virtuale, dedicando loro anche più tempo di quanto normalmente trascorrevano nei centri: una organizzazione complessa che ha visto la totale condivisione di tutti gli operatori. Ed anche noi volontari, non giovani, non sempre digitalizzati, ci siamo ritrovati stupiti in questi “ascolti” virtuali, nelle video conferenze, nello studio e nell’applicazione dei protocolli Covid-19 per arrivare alla riapertura dei centri di ascolto in sicurezza e rispondere ai bisogni sempre in aumento di coloro che faticano e non ce la fanno: il virus ha colpito tutti, ma i deboli e fragili sono diventati ancora più deboli e fragili e numerosi. Abbiamo supplito in questi mesi con la relazione virtuale, ma tentiamo oggi di riprendere il cammino con l’incontro interpersonale, anche se il sorriso rimane nascosto, e non sappiamo per quanto, da una mascherina! Molto attiva in questo periodo è stata anche l’Area Progetti: le istituzioni pubbliche e private si sono mosse con bandi già a fine aprile/primi maggio ai quali abbiamo aderito, avendo per qualcuno avuto già una risposta positiva, per altri siamo in attesa di risposta e purtroppo qualcosa non è andato a buon fine. E’ venuta a mancare naturalmente la nostra Fiera di Maggio e l’introito conseguente, ma molte persone che sono affezionate a questa iniziativa, si sono comunque ricordate di noi destinandoci il corrispettivo di quanto probabilmente avrebbero devoluto alla Fiera: sono venute a mancare tante cose, in questi mesi, ma il “cuore” della gente si è fatto sentire! Abbiamo compreso che dobbiamo dare un peso diverso alla comunicazione esterna: non sono più i tempi di “un basso profilo” e stiamo cercando di rinnovarci per raggiungere anche quel mondo social, di cui in questi mesi non abbiamo potuto fare meno, e che potrà esserci utile anche in futuro, perché è il mondo dei nuovi volontari.

Lo “sguardo al futuro” oggi è uno sguardo a breve e con tante incognite: forse sarà necessario reimpostare una Fiera di Natale? Il gruppo numeroso di volontarie che vi si dedicano sta studiando qualche nuovo percorso con la speranza di poter comunque organizzare in sede la manifestazione. I dipendenti, i collaboratori, le suore Figlie della Carità, il nostro Padre Francesco, naturalmente tutti le volontarie e i volontari, la Benefica Ambrosiana, gli Amici del GVV, non ci hanno mai fatto mancare la disponibilità, che è stata anche affetto e unione e condivisione per affrontare questo tragico periodo e che siamo certi ci aiuterà a proseguire nella missione di aiuto e sostegno vincenziano per tutti coloro che vivono nel bisogno in condizioni di grave fragilità e per questo ringraziamo tutti. Confidando nella Divina Provvidenza e chiedendo sempre la forza allo Spirito Santo, sappiamo di essere uniti e di poter operare in armonia.





**Bilancio d'esercizio**  
**al 31/12/2019**  
**e**  
**Preventivo 2020**



# Relazione al Bilancio chiuso al 31 dicembre 2019

Il Bilancio chiuso al 31 Dicembre 2019, che sottoponiamo alla vostra approvazione, permette di valutare in termini economici, finanziari e patrimoniali l'andamento dell'Associazione per quanto riguarda sia l'attività istituzionale di assistenza sociale, sia le attività strumentali per il funzionamento e la raccolta dei fondi.

Anche per l'esercizio 2019 si è tenuta una contabilità ordinaria con l'elaborazione finale del Bilancio d'esercizio, composto di Stato Patrimoniale e Conto Economico. I dati che qui presentiamo sono affiancati sia a quelli dell'esercizio precedente, sia a quelli del Preventivo 2019, il che permette di fare un confronto e un'analisi dei principali scostamenti.

Anche nel 2019 è stata elaborata una contabilità analitica, che ha consentito di redigere i rendiconti economici dei singoli Gruppi e Centri di attività, rendiconti che consegneremo ai rispettivi responsabili per fare insieme le opportune valutazioni.

Di seguito riportiamo alcune note di commento al Consuntivo.

## STATO PATRIMONIALE

### ATTIVO

Le **Immobilizzazioni immateriali e materiali** comprendono l'acquisto di beni strumentali o spese che hanno un utilizzo in più anni. Gli investimenti fatti nell'esercizio, per un totale di € 87.399, sono dovuti alla necessità di rinnovare alcune attrezzature e impianti, nonché di eseguire interventi su beni di terzi. Più nel dettaglio elenchiamo:

- € 1.089 macchine attrezzature varie
- € 28.500 automezzi
- € 2.190 impianti specifici
- € 54.548 manutenzione straordinaria su beni di terzi
- € 1.072 mobili ed arredi

Come previsto dalle norme fiscali, gli acquisti di beni di valore inferiore a € 516 sono stati spesi nell'esercizio, mentre sugli acquisti di valore superiore sono state applicate le aliquote di ammortamento di legge. Il totale degli ammortamenti effettuati nell'anno sulle immobilizzazioni in essere ammontano a € 34.768.



Le **Immobilizzazioni finanziarie**, ammontano a € 53.751 e sono costituite da residue obbligazioni per € 3.751 e dal deposito vincolato di € 50.000, quest'ultimo a garanzia del Fondo Sociale Vincolato di pari importo, costituito nel 2014 per ottenere il riconoscimento giuridico dell'Associazione.

Le **Attività correnti** comprendono:

- Le **Disponibilità liquide** che rappresentano i fondi esistenti al 31/12/2019 sui conti correnti bancari, postali e in cassa. Ammontano in totale a € 556.637 e sono così suddivise:

- |                                   |                  |                            |
|-----------------------------------|------------------|----------------------------|
| • Sede                            | € 416.189 di c/c | € 39 di cassa contanti     |
| • Gruppi e Centri                 | € 121.916 di c/c | € 18.384 di cassa contanti |
| • Progetto Socialità di Quartiere |                  | € 109 sul c/c dedicato     |

Le disponibilità della Sede a fine anno sono sempre consistenti in quanto comprendono il ricavato dell'evento Fiera che si svolge a fine novembre.

- I **Crediti** ammontano in totale a € 303.279. Gli importi più significativi si riferiscono a:

- € 17.009 contributo Comune di Milano al Cedag IRDA per il 2° semestre 2017;
- € 34.019 contributo Comune di Milano al Cedag IRDA per quota progetto anno 2018;
- € 4.500 contributo Fondaz. Nord Milano GeniAttori al Centro ascolto Cinisello San Giuseppe per quota 2018;
- € 1.000 contributo Comune di Cinisello Balsamo Scuola Paisiello GIPSI quota 2018;
- € 293 contributo Fondaz. Cariplo- Sport - Cedag IRDA e QR52 s.do quota 2018;
- € 25.000 contributo Fondaz. Cariplo- "Giovani e periferie" Progetto 160° quota 2018;
- € 20.569 contributo Comune di Milano al Cedag QR52 per s.do quota base 2019;
- € 36.155 contributo Comune di Milano al Cedag IRDA per quota base 2019;
- € 17.009 contributo Comune di Milano al Cedag IRDA per s.do quota progetto 2019;
- € 13.471 contributo Comune di Milano ai Cedag QR52 e IRDA per il progetto "Socialità di quartiere" quota 2019;
- € 2.000 contributo Comune di Milano per Spazioponte - Spazio Estate anno 2019;
- € 600 contributo Comune di Milano per QR52 Sagra di Baggio 2019;
- € 12.205 contributo Fondo Sociale Regionale 2018 al Cedag IRDA;
- € 12.205 contributo Fondo Sociale Regionale 2018 al Cedag QR52;
- € 14.818 contributo Fondo Sociale Regionale 2019 al Cedag GIPSI di Cinisello S. ;
- € 5.410 contributo Regione Lombardia progetto "S.O.S.teniamo i volontari" quota 2019;
- € 7.000 contributo Regione Lombardia progetto "Storie in comune 3" QR52;
- € 5.256 contributo Regione Lombardia - "Sguardi e traguardi" quota 2019;
- € 25.000 contributo Fondaz.Cariplo-"Giovani e periferie" Progetto 160° quota 2019;
- € 2.548 contributo Fondaz.Cariplo Sport - Cedag IRDA e QR52 quota 2019;
- € 15.369 contributo Fondaz.Cariplo - Bando Doniamo Energia s.do quota 2019;
- € 2.000 contributo Fondaz.Nord Milano "In and Out" Cedag GIPSI quota 2019
- € 9.000 contributo Fondaz.Nord Milano "GeniAttori" Cinisello S. Giuseppe quota 2019;
- € 5.000 contributo Fondaz.Intesa S.P. l Cedag GIPSI quota 2019;
- € 1.000 Progetti QuBi QR52 quota 2019;
- € 1.745 contributo Comune Cinisello Balsamo Scuola Paisiello GIPSI quota 2019.



## PASSIVO

Il **Fondo Sociale** è stato costituito in apertura dell'esercizio 2006, quale differenza fra le attività e le passività esistenti al 31/12/2005. Si è quindi movimentato con gli Avanzi o Disavanzi dei successivi esercizi.

Esso è costituito da una parte disponibile di € 407.087 e da una parte vincolata di € 50.000 per un totale di € 457.087, dopo conferimento dell'avanzo 2018 di € 21.739 come da delibera dell'Assemblea Ordinaria del 12 Aprile 2019. L'esercizio 2019 chiude con un avanzo di € 65.572.

Il **Fondo per il Trattamento di Fine Rapporto** ammonta a € 272.466 e nell'anno ha avuto un incremento netto di € 23.231, che si dettaglia come segue:

- € 249.235 al 31/12/2018
- € -10.862 pagamento a dipendenti dimissionari
- € 34.093 accantonamento esercizio 2019
- € 272.466

Il Fondo esistente a fine anno corrisponde alle indennità di fine rapporto maturate per il personale dipendente in forza al 31/12/2019 (n. 26 persone).

Le **Passività a breve** ammontano a € 99.902. Sono composte da posizioni di debito di competenza dell'esercizio 2019, non ancora pagate al 31 dicembre e sono così formate:

- € 19.983 debiti verso fornitori
- € 79.227 fatture da ricevere
- € 130 debiti tributari su imposta sostitutiva TFR
- € 692 debiti per contributi Inail
- € 1 debiti verso dipendenti per arrotondamenti

Si segnala in particolare, tra le fatture da ricevere, quelle a saldo dell'Impresa che ha effettuato i lavori di manutenzione straordinaria nei locali di via Neera 24 in affitto dalla Parrocchia.

I **Ratei passivi** ammontano a € 54.600. Corrispondono principalmente ad oneri differiti del personale (Rol, ferie, 14° mensilità, TFR e relativi oneri sociali maturati al 31 dicembre).

I **Risconti passivi** ammontano a € 59.621. Corrispondono alla quota residua del contributo privato di € 84.479 pervenuto nel 2019 tramite CAF America, finalizzato all'avvio e sviluppo del progetto pluriennale "Together is better".

## CONTO ECONOMICO

Il Conto Economico allegato riporta un dettaglio delle voci principali dei Proventi e degli Oneri. Qui di seguito facciamo qualche commento, che può essere utile a interpretare meglio alcuni dati.



## PROVENTI

Il totale dei **PROVENTI** è ammontato a € 1.728.360, tutti derivanti dalla gestione ordinaria salvo un legato testamentario di € 17.162, con un aumento del 12,2% rispetto al 2018.

Analizzando alcune voci più nel dettaglio si riscontra:

- Le **Quote associative** di € 11.322 corrispondono all'annualità versata dagli associati, in lieve diminuzione rispetto all'anno precedente.
- Le **Offerte da privati** ammontano a € 252.745, contro € 235.201 dell'anno precedente, con un aumento del 7,5%.
- La **Raccolta fondi da manifestazioni**, al netto dei relativi oneri, ha dato un risultato di € 278.128 contro € 271.579 del 2018 (+2,4%). Tale aumento è dovuto in particolare a maggiori proventi delle Fiere S. Vincenzo, mentre le manifestazioni dei Gruppi e le iniziative degli Amici dei GVV hanno riscontrato una modesta riduzione.

- I **Contributi degli Enti Privati** sono costituiti da:

- € 620.000 dalla Fondazione La Benefica Ambrosiana (-0,8% rispetto al 2018);
- € 254.924 da Altri Enti Privati (+105,2% rispetto al 2018).

I contributi degli Altri Enti Privati comprendono i co-finanziamenti ottenuti per lo svolgimento di alcuni progetti nonché i contributi di vari enti a sostegno della nostra attività sociale per un totale di € 254.924; le voci sono:

- |   |          |
|---|----------|
| • Fondazione Intesa San Paolo – quota 2019 – Progetto Utilità Sociale | € 5.000  |
| • Fondazione Cariplo – quota 2019 – Bando Sport                       | € 2.548  |
| • Fondazione Cariplo – quota 2019 – Progetto 160°                     | € 25.000 |
| • Fondazione Cariplo – quota 2019 – Progetto Aiuto Rigenerativo       | € 45.000 |
| • Fondazione Nord Milano – quota 2019 – Progetto GeniAttori           | € 9.000  |
| • Fondazione Nord Milano – quota 2019 – Progetto In and Out           | € 2.000  |
| • Parrocchia Santa Maria del Suffragio                                | € 25.000 |
| • Altre Parrocchie  | € 1.595  |
| • Caritas Ambrosiana  | € 5.061  |
| • Fondazione don Zilli  | € 39.000 |
| • Siloe   | € 5.452  |
| • Fondaz. Prima Spes – Progetto Giovani e Periferie                   | € 8.000  |
| • Conferenza Episcopale Italiana                                      | € 30.000 |
| • Progetti QuBì – quota 2019  | € 15.904 |
| • Altri Enti  | € 1.505  |
| • Unicredit Fondi Carta Etica-QR52                                    | € 10.000 |
| • Contributo CAF America – quota 2019 Progetto Together is better     | € 24.859 |



- I **Contributi degli Enti Pubblici** ammontano a € 199.983 (con un aumento dell'8,5%) e i principali comprendono:

- € 36.155 contributo Comune di Milano quota base/incentivante 2019 del Cedag IRDA
- € 36.155 contributo Comune di Milano quota base/incentivante 2019 del Cedag QR52
- € 34.019 contributo Comune di Milano quota progetto 2019 del Cedag IRDA
- € 24.410 contributo Fondo Sociale Regionale 2018 a favore dei Cedag IRDA e QR52
- € 14.819 contributo Fondo Sociale Regionale 2019 a favore del Cedag GIPSI
- € 13.471 contributo Comune di Milano progetto "Socialità di quartiere" cui partecipano i Cedag IRDA e QR52 – quota 2019
- € 2.600 dai Municipi di Zona Ponte Lambro e Baggio
- € 2.800 contributo Comune di Milano - Spazioponte
- € 19.550 contributo Regione Lombardia – "Sosteniamo i volontari" - quota 2019
- € 7.000 contributo Regione Lombardia – "Storie in comune 3" - quota 2019
- € 5.256 contributo Regione Lombardia – "Sguardi e traguardi" - quota 2019
- € 1.103 contributo Consiglio Reg. Lombardia – finalità umanitarie
- € 900 contributo Serv Soc. Baggio
- € 1.745 contributo Comune Cinisello B. scuola Paisiello per Cedag GIPSI

- Il **Contributo 5 per mille** incassato è ammontato ad € 7.649 e si riferisce all'anno 2017.

Le **Altre entrate**, pari ad € 2.140, corrispondono principalmente a rimborsi assicurativi per danni al Gipsi e a Baggio nel 2019.

I **Proventi su titoli**, pari a € 288, corrispondono a cedole incassate nel 2019.

Le **Sopravvenienze attive** pari a € 2.155 si riferiscono a conguagli spese del 2017 relative alla locazione di via Neera 15 con Aler.

## ONERI

Passando agli **ONERI**, ammontano in totale a € 1.662.789, con un aumento del 9,5% sul totale dell'anno precedente.

Sotto la voce "**Attività Caratteristica**" sono raggruppati tutti gli oneri relativi allo svolgimento dell'attività sociale dei vari Gruppi e Servizi (ovvero il sostegno familiare, i Centri di Ascolto, i Centri Educativi di Aggregazione Giovanile, le attività per gli anziani e le famiglie, le Case di Accoglienza), nonché i contributi ad altri Enti e le spese per la formazione.

In totale questi oneri sono ammontati a € 1.189.934, con un aumento del 9,2% sull'importo dell'anno precedente.



In particolare:

- i **Sussidi per assistenza** sono stati pari a € 170.073 (+27,3%). Tale aumento, in parte già indicato nel preventivo, è dovuto a un aumento generalizzato di tutti i sussidi agli assistiti, sussidi affitti e spese mediche, bollette e dote scuola-lavoro.
- le **Spese per i servizi assistenza** dei Gruppi sono state pari a € 158.948 (+16,6%). Si segnala in particolare l'aumento delle spese per attività di laboratorio, per collaboratori occasionali e per prestazioni professionali.
- le **Spese per gestione gruppi** sono state pari a € 181.018 (+11,6%) e gli aumenti hanno riguardato in particolare gli affitti, le pulizie e i servizi telefonici.
- i **Costi del personale dei gruppi e servizi** sono stati pari a € 443.091 (+0,7%), sostanzialmente stabili.
- le **Collaborazioni dei Servizi** (Coop. Mosaico) sono state pari a € 201.938 (+2,7%);
- i **Contributi ad altri enti** ammontano ad € 21.915 e comprendono: € 1.537 al Banco Alimentare, € 10.000 contributo annuo ai GVV - Sezione Regionale, € 6.000 all'Associazione Alveare (che collabora con il gruppo Neera offrendo lavori socialmente utili a persone del quartiere), € 1.465 a Parrocchie, € 1.850 alle Figlie della Carità, € 1.063 ad altri enti.
- la **Formazione** è ammontata a € 12.951 e corrisponde per € 2.430 all'assistenza spirituale, per € 1.816 agli abbonamenti degli Annali della Carità, per € 3.275 ai corsi di formazione esterni, spese varie € 93,00, e per € 5.337 alla pubblicazione del bollettino "Qui GVV - La Carità di San Vincenzo de' Paoli".

Le **Spese di funzionamento**, relative alla struttura organizzativa dell'Associazione (personale della sede, spese generali, manutenzioni, costi associativi e ammortamenti) sono ammontate a € 388.373, contro € 351.308 dell'anno precedente (+10,5%). In particolare:

- gli **Oneri del personale sede**, pari a € 184.867, sono aumentati del 8,3%;
- le **Spese generali** sono state pari a € 106.301 (-7,9%);
- le **Manutenzioni** sono ammontate a € 58.201 (+75,7%);
- gli **Oneri associativi** di € 4.237 corrispondono alla quota associativa pagata all'AIC e ai GVV-regionale e nazionale;
- gli **Ammortamenti** sono aumentati a € 34.768 (+24,6%).

Ricordiamo che le spese generali comprendono, oltre alle spese di funzionamento della sede di Via Ariberto, anche l'amministrazione, la gestione del personale e della raccolta fondi per tutta l'attività dell'Associazione. Anche le manutenzioni, i costi associativi e gli ammortamenti riguardano sia la sede di Via Ariberto che tutti i gruppi locali.

Le **sopravvenienze passive** ammontano a € 2.636 e si riferiscono al conguaglio spese accessorie 2017 relative ai locali della Parrocchia S.Vito a Giambellino in comodato al centro Irda.

Il **personale in forza** a fine esercizio era composto da 26 dipendenti e da 2 persone con contratto di collaborazione coordinata e continuativa, in totale 28 persone (erano 26 al 31/12/2018).



Il Conto economico del 2019 chiude con un **Avanzo d'esercizio** di € 65.572 composto da un avanzo ordinario di € 48.410 e straordinario (lascito testamentario) di € 17.162, che vi proponiamo di portare ad incremento del Fondo Sociale disponibile.

Come potete notare dal Preventivo 2019, riportato nel prospetto del Conto Economico, in esso già si prevedevano aumenti sia dei proventi che delle spese e si indicava il pareggio di bilancio. Rispetto alle previsioni vi sono stati maggiori contributi da Enti sia Pubblici che soprattutto Privati, maggiori ricavi da Manifestazioni e un Lascito Testamentario; di contro sempre rispetto al Preventivo sono aumentate anche le spese, in particolare per Sussidi, Assistenza e Gestione Gruppi, nonché in misura più modesta per Personale di sede, Manutenzioni e Oneri per manifestazioni.





## **CONTO ECONOMICO PREVENTIVO - 2020**

Il Conto Economico Preventivo 2020 è stato steso tenendo conto dell'andamento del 2019, dei programmi in corso, dei progetti presentati e approvati, dell'andamento di questi primi mesi dell'anno, nonché soprattutto delle probabili conseguenze in termini economici della situazione di emergenza sanitaria tuttora in atto. In considerazione anche della difficoltà di avere dati attendibili da oggi a fine anno si ritiene di formulare previsioni prudenti sull'andamento dei Proventi, con la conseguenza che si prevede di chiudere l'esercizio con un disavanzo.

In particolare, i **PROVENTI** sono indicati in € 1.479.628 con una diminuzione del 14,4%, con le seguenti valutazioni:

- le **Quote associative** sono state calcolate in € 11.500 sulla base della quota sociale di € 50 per il numero degli associati a fine dicembre 2019;
- le **Offerte da Privati**, sempre difficilmente stimabili a priori, sono state indicate in € 160.000, importo inferiore del 36,7% a quanto ricevuto nel 2019;
- la **Raccolta da manifestazioni** è stata stimata in € 150.000 al lordo degli oneri, in diminuzione del 58,3% rispetto all'anno precedente e tiene conto dell'annullamento forzato della Fiera di maggio, dell'incertezza circa lo svolgimento e con quali modalità della Fiera di novembre, nonché della difficoltà di organizzare altri eventi di raccolta fondi;
- nei **Contributi Enti Privati** è stato previsto in € 620.000 il contributo della Fondazione La Benefica Ambrosiana, analogamente a quanto ricevuto l'anno scorso, mentre sono stati stimati in € 170.000 i contributi degli altri Enti Privati in base a progetti presentati e approvati e per contributi di vari enti benefici e parrocchie a fronte di particolari iniziative di assistenza dei nostri Gruppi.
- i **Contributi degli Enti Pubblici** sono stati previsti in € 191.850 le voci principali sono:
  - ✓ € 130.440 dal Comune di Milano per la gestione dei Cedag IRDA e QR52 e per progetti dei Cedag IRDA e QR52;
  - ✓ € 39.410 come contributi del Fondo Sociale Regionale per i Cedag IRDA, QR52 e GIPSI;
  - ✓ € 20.000 dalla Regione Lombardia per due progetti;
  - ✓ € 2.000 dal Comune di Milano tramite i Municipi;
- è stato previsto l'incasso del **Contributo 5 per mille** riferito all'anno 2018, per l'importo di € 10.523 già comunicatoci, in aumento del 37,2%.
- nel 2020 abbiamo già ricevuto un lascito di € 10.000 e il saldo di € 3.755 di un lascito precedente ed incasseremo un **Legato Testamentario** di € 150.000.

Per quanto riguarda gli **ONERI**, sono stati valutati in un totale di € 1.564.000, in diminuzione del 5,9%; in particolare rileviamo:

- i **Sussidi per assistenza** sono stati stimati in € 170.000 analogamente all'anno precedente;
- le **Spese per servizi assistenza** sono state valutate in € 130.000 (-18,2%), tenuto conto della riduzione forzata delle attività per i mesi di emergenza;



- le **Spese per gestione Gruppi** sono state valutate in € 170.000 (-6%), per analoghi motivi;
- gli **Oneri per il personale dei gruppi e servizi** sono stati valutati in € 443.000, in linea con l'anno precedente, ritenendo di compensare gli aumenti dell'adeguamento contrattuale decorrente da quest'anno con equivalenti risparmi di spesa per riduzione momentanea di alcune attività;
- le **Collaborazioni per servizi** rappresentano l'onere per le prestazioni della Cooperativa Mosaico e sono state valutate in € 190.000, tenuto conto anche in questo caso della riduzione delle attività;
- i **Contributi ad altri enti** sono stati indicati in € 21.000;
- la **Formazione** è stata prevista in € 11.000 in linea con l'anno precedente;
- gli **Oneri per le manifestazioni** sono stati ridotti a € 44.800 (-45,2%);
- gli **Oneri per il personale della sede** sono stati valutati in € 182.000 e tengono conto dell'adeguamento contrattuale di cui sopra;
- le **Spese generali** sono state previste in € 115.000 (+8,5%) per tener conto dei costi per sanificazioni;
- le **Manutenzioni** previste in € 40.000 in diminuzione rispetto al 2019;
- gli **Oneri associativi** rimangono in linea con l'anno precedente;
- gli **Ammortamenti** si prevedono in € 40.000 in lieve aumento.

Il **Preventivo del conto economico** del 2020 chiude con un disavanzo di € 84.372 che si compone di un disavanzo ordinario di € 248.127 e di un avanzo straordinario (legati testamentari) di € 163.755.

I fatti intervenuti nei primi mesi del 2020 non hanno fino ad ora modificato la consistenza patrimoniale dell'Associazione, mentre l'incidenza sull'andamento economico e finanziario è stata tenuta in considerazione, per quanto noto fino ad oggi, nella redazione del Preventivo.

Milano, 26 giugno 2020

Roberta Frignati Premoli  
Presidente

Luca Pedrolì  
Tesoriere



STATO PATRIMONIALE - ATTIVO				
	Anno 2019		Anno 2018	
<b>A) CREDITI VERSO ASSOCIATI</b>	€	-	€	-
<b>B) IMMOBILIZZAZIONI</b>				
<b>I - Immobilizzazioni immateriali</b>				
Spese pluriennali	€	2.702 0,3%	€	2.702 0,3%
Software di base	€	5.445 0,5%	€	5.445 0,7%
Sito Web	€	8.228 0,8%	€	8.228 1,0%
Manut. straordinarie beni terzi	€	104.061 10,3%	€	49.513 6,1%
	€	<b>120.436</b> 11,9%	€	<b>65.888</b> 8,1%
<b>(Fondi ammortamento)</b>	-€	66.829 -6,6%	-€	54.390 -6,7%
	€	<b>53.608</b> 5,3%	€	<b>11.498</b> 1,4%
<b>II - Immobilizzazioni materiali</b>				
Attrezzature elettriche ed elettroniche	€	34.720 3,4%	€	34.720 4,3%
Automezzi	€	28.500 2,8%		
Macchine e attrezzature varie	€	1.089 0,1%		
Mobili e arredi	€	92.811 9,2%	€	91.739 11,2%
Impianti specifici	€	37.144 3,7%	€	34.954 4,3%
	€	<b>194.264</b> 19,2%	€	<b>161.413</b> 19,8%
<b>(Fondi ammortamento)</b>	-€	152.294 -15,1%	-€	129.964 -15,9%
	€	<b>41.970</b> 4,2%	€	<b>31.449</b> 3,9%
<b>III - Immobilizzazioni finanziarie</b>				
Titoli obbligazionari	€	3.751 0,4%	€	3.751 0,5%
Titoli di Stato	€	- 0,0%	€	- 0,0%
Deposito vincolato	€	50.000 5,0%	€	50.000 6,1%
	€	<b>53.751</b> 5,3%	€	<b>53.751</b> 6,6%
	€	<b>149.329</b> 14,8%	€	<b>96.698</b> 11,9%
<b>C) ATTIVITA' CORRENTI</b>				
<b>Disponibilità liquide:</b>				
Cassa contanti sede	€	39 0,0%	€	966 0,1%
Depositi e C/C attivi sede	€	416.189 41,2%	€	310.867 38,1%
Cassa contanti gruppi	€	18.384 1,8%	€	19.980 2,5%
Depositi e C/C attivi gruppi	€	121.916 12,1%	€	130.338 16,0%
C/C Progetto Socialità di Quartiere	€	109 0,0%	€	78 0,0%
	€	<b>556.637</b> 55,2%	€	<b>462.229</b> 56,7%
<b>Crediti vari</b>				
Crediti diversi	€	302.270 30,0%	€	256.525 31,5%
Anticipazioni	€	1.009 0,1%	€	- 0,0%
	€	<b>303.279</b> 30,0%	€	<b>256.525</b> 31,5%
	€	<b>859.916</b> 85,2%	€	<b>718.754</b> 88,1%
<b>D) RATEI E RISCONTI ATTIVI</b>	€	3 0,0%	€	3 0,0%
<b>TOTALE ATTIVO</b>	€	<b>1.009.248</b> 100%	€	<b>815.454</b> 100%

Gli importi decimali sono nascosti alla visualizzazione, visibili solo importi arrotondati in eccesso o difetto



STATO PATRIMONIALE - PASSIVO				
	Anno 2019		Anno 2018	
<b>A) FONDO SOCIALE</b>				
Fondo sociale disponibile	€ 407.087	40,3%	€ 385.348	47,3%
Fondo sociale vincolato	€ 50.000	5,0%	€ 50.000	6,1%
Avanzo/Disavanzo d'esercizio	€ 65.572	6,5%	€ 21.739	2,7%
<b>TOTALE FONDO SOCIALE NETTO [A]</b>	<b>€ 522.659</b>	<b>51,8%</b>	<b>€ 457.087</b>	<b>56,1%</b>
<b>B) FONDO RISCHI ED ONERI</b>	<b>€ -</b>	<b>0,0%</b>	<b>€ -</b>	<b>0,0%</b>
<b>C) TRATTAMENTO DI FINE RAPPORTO</b>	<b>€ 272.466</b>	<b>27,0%</b>	<b>€ 249.235</b>	<b>30,6%</b>
<b>D) PASSIVITA' A BREVE</b>				
Fornitori	€ 19.983	2,0%	€ 25.025	3,1%
Fatture da ricevere	€ 79.227	7,9%	€ 26.128	3,2%
Ritenute d'acconto Irpef	€ -	0,0%	€ -	0,0%
Enti previdenziali Inail	€ 692	0,1%	€ 95	0,0%
Enti previdenziali Inps	€ -	0,0%	€ -	0,0%
Imposta di rivalsa TFR	€ -	0,0%	€ 130	0,0%
Cessione/Pignoramento retribuzione	€ -	0,0%	€ -	0,0%
Dipendenti per arrotondamenti	€ 1	0,0%	€ 5	0,0%
<b>TOTALE PASSIVITA' A BREVE [D]</b>	<b>€ 99.902</b>	<b>9,9%</b>	<b>€ 51.383</b>	<b>6,3%</b>
<b>E) RATEI PASSIVI</b>	<b>€ 54.600</b>	<b>5,4%</b>	<b>€ 57.748</b>	<b>7,1%</b>
<b>E) RISCONTI PASSIVI (CAF AMERICA)</b>	<b>€ 59.621</b>	<b>5,9%</b>	<b>€ -</b>	<b>0,0%</b>
<b>TOTALE PASSIVO</b>	<b>€ 1.009.248</b>	<b>100%</b>	<b>€ 815.454</b>	<b>100%</b>

Gli importi decimali sono nascosti alla visualizzazione, visibili solo importi arrotondati in eccesso o difetto



CONTO ECONOMICO						
PROVENTI	Preventivo 2019		Consuntivo 2019		Consuntivo 2018	
. QUOTE ASSOCIATIVE	€ 11.000	0,7%	€ 11.322	0,7%	€ 11.594	0,8%
. OFFERTE DA PRIVATI	€ 258.000	16,0%	€ 252.745	14,6%	€ 235.201	15,3%
. LEGATI TESTAMENTARI		0,0%	€ 17.162	1,0%	€ -	0,0%
. RACCOLTA DA MANIFESTAZIONI:	€ 345.000	21,3%	€ 359.974	20,8%	€ 344.094	22,3%
- MANIFESTAZIONI DEI GRUPPI	15.000		9.571		14.321	
- EVENTI SAN VINCENZO	294.000		319.603		294.237	
- DOVE, COME, QUANDO			-		53	
- ALTRE MANIFESTAZIONI	36.000		30.800		35.483	
- 160° ANNIVERSARIO			-		-	
. CONTRIBUTI ENTI PRIVATI:						
- FOND. LA BENEFICA AMBROSIANA	€ 620.000	38,4%	€ 620.000	35,9%	€ 625.000	40,6%
- ALTRI ENTI PRIVATI	€ 182.000	11,3%	€ 254.924	14,7%	€ 124.215	8,1%
. CONTRIBUTI ENTI PUBBLICI	€ 192.000	11,9%	€ 199.983	11,6%	€ 184.293	12,0%
. CONTRIBUTO 5 per mille	€ 7.000	0,4%	€ 7.649	0,4%	€ 7.663	0,5%
. ALTRE ENTRATE:						
- INTERESSI ATTIVI		0,0%	€ 19	0,0%	€ 8	0,0%
- ALTRE ENTRATE		0,0%	€ 2.140	0,1%	€ 6.853	0,4%
- PROVENTI SU TITOLI		0,0%	€ -	0,0%	€ -	0,0%
- ALTRI PROVENTI FINANZIARI		0,0%	€ 288	0,0%	€ 163	0,0%
- SOPRAVVENIENZE ATTIVE	€ 1.000	0,1%	€ 2.155	0,1%	€ 850	0,1%
<b>TOTALE GENERALE PROVENTI</b>	<b>1.616.000</b>	<b>100,0%</b>	<b>€ 1.728.360</b>	<b>100,0%</b>	<b>€ 1.539.933</b>	<b>100%</b>
ONERI	Preventivo 2019		Consuntivo 2019		Consuntivo 2018	
<b>ATTIVITA' CARATTERISTICA</b>						
. SUSSIDI PER ASSISTENZA	€ 145.000	9,0%	€ 170.073	10,2%	€ 133.557	10,2%
. SPESE PER SERVIZI ASSISTENZA	€ 145.000	9,0%	€ 158.948	9,6%	€ 136.296	9,6%
. SPESE PER GESTIONE GRUPPI	€ 162.000	10,0%	€ 181.018	10,9%	€ 162.206	10,9%
. COSTI DEL PERSONALE DEI GRUPPI E SERVIZI	€ 468.000	29,0%	€ 443.091	26,6%	€ 439.868	26,6%
. COLLABORAZIONI SERVIZI	€ 210.000	13,0%	€ 201.938	12,1%	€ 196.702	12,1%
. CONTRIBUTI AD ALTRI ENTI	€ 15.000	0,9%	€ 21.915	1,3%	€ 12.300	1,3%
. FORMAZIONE	€ 10.000	0,6%	€ 12.951	0,8%	€ 9.070	0,8%
	€ 1.155.000	71,5%	€ 1.189.934	71,6%	€ 1.089.999	71,6%
<b>ONERI PER MANIFESTAZIONI</b>						
. EVENTI SAN VINCENZO	€ 68.000	4,2%	€ 71.797	4,3%	€ 66.142	4,4%
. DOVE, COME, QUANDO		0,0%	€ 2.712	0,2%	€ 61	0,0%
. ALTRE MANIFESTAZIONI	€ 7.000	0,4%	€ 7.337	0,4%	€ 6.312	0,4%
. 160° ANNIVERSARIO		0,0%	€ -	0,0%	€ -	0,0%
	€ 75.000	4,6%	€ 81.846	4,9%	€ 72.515	4,8%
<b>ONERI DI FUNZIONAMENTO</b>						
. ONERI DEL PERSONALE SEDE	€ 175.000	10,8%	€ 184.867	11,1%	€ 170.674	11,2%
. SPESE GENERALI	€ 124.000	7,7%	€ 106.301	6,4%	€ 115.392	7,6%
. MANUTENZIONI ORDINARIE/STRAORDINARIE	€ 35.000	2,2%	€ 58.201	3,5%	€ 33.127	2,2%
. ONERI ASSOCIATIVI	€ 5.000	0,3%	€ 4.237	0,3%	€ 4.218	0,3%
. AMMORTAMENTI	€ 46.000	2,8%	€ 34.768	2,1%	€ 27.898	1,8%
	€ 385.000	23,8%	€ 388.373	23,4%	€ 351.308	23,1%
. ONERI FINANZIARI (INT. PASS.)		0,0%	€ -	0,0%	€ -	0,0%
. SOPRAVVENIENZE PASSIVE	€ 1.000	0,1%	€ 2.636	0,2%	€ 4.372	0,3%
. MINUSVALENZE DA TITOLI		0,0%	€ -	0,0%	€ -	0,0%
	€ 386.000	0,1%	€ 391.009	0,2%	€ 355.680	0,3%
<b>TOTALE GENERALE ONERI</b>	<b>€ 1.616.000</b>	<b>100,0%</b>	<b>€ 1.662.789</b>	<b>100,0%</b>	<b>€ 1.518.194</b>	<b>99,8%</b>
<b>AVANZO o DISAVANZO D'ESERCIZIO</b>			€ 65.572		€ 21.739	

Gli importi decimali sono nascosti alla visualizzazione, visibili solo importi arrotondati in eccesso o difetto



CONTO ECONOMICO				
PROVENTI	Consuntivo 2019		Preventivo 2020	
. QUOTE ASSOCIATIVE	€	11.322 0,7%	€	11.500 0,8%
. OFFERTE DA PRIVATI	€	252.745 14,6%	€	160.000 10,8%
. LEGATI TESTAMENTARI	€	17.162 1,0%	€	163.755 11,1%
. RACCOLTA DA MANIFESTAZIONI:	€	359.974 20,8%	€	150.000 10,1%
- MANIFESTAZIONI DEI GRUPPI		9.571		3.000
- EVENTI SAN VINCENZO		319.603		130.000
- DOVE, COME, QUANDO		-		
- ALTRE MANIFESTAZIONI		30.800		17.000
- 160° ANNIVERSARIO		-		
. CONTRIBUTI ENTI PRIVATI:				
- FOND. LA BENEFICA AMBROSIANA	€	620.000 35,9%	€	620.000 41,9%
- ALTRI ENTI PRIVATI	€	254.924 14,7%	€	170.000 11,5%
. CONTRIBUTI ENTI PUBBLICI	€	199.983 11,6%	€	191.850 13,0%
. CONTRIBUTO 5 per mille	€	7.649 0,4%	€	10.523 0,7%
. ALTRE ENTRATE:				
- INTERESSI ATTIVI	€	19 0,0%		0,0%
- ALTRE ENTRATE	€	2.140 0,1%		0,0%
- PROVENTI SU TITOLI	€	- 0,0%		0,0%
- ALTRI PROVENTI FINANZIARI	€	288 0,0%		0,0%
- SOPRAVVENIENZE ATTIVE	€	2.155 0,1%	€	2.000 0,1%
<b>TOTALE GENERALE PROVENTI</b>	€	<b>1.728.360 100,0%</b>	€	<b>1.479.628 100%</b>
ONERI	Consuntivo 2019		Preventivo 2020	
<b>ATTIVITA' CARATTERISTICA</b>				
. SUSSIDI PER ASSISTENZA	€	170.073 10,2%	€	170.000 10,9%
. SPESE PER SERVIZI ASSISTENZA	€	158.948 9,6%	€	130.000 8,3%
. SPESE PER GESTIONE GRUPPI	€	181.018 10,9%	€	170.000 10,9%
. COSTI DEL PERSONALE DEI GRUPPI E SERVIZI	€	443.091 26,6%	€	443.000 28,3%
. COLLABORAZIONI SERVIZI	€	201.938 12,1%	€	190.000 12,1%
. CONTRIBUTI AD ALTRI ENTI	€	21.915 1,3%	€	21.000 1,3%
. FORMAZIONE	€	12.951 0,8%	€	11.000 0,7%
	€	<b>1.189.934 71,6%</b>	€	<b>1.135.000 72,6%</b>
<b>ONERI PER MANIFESTAZIONI</b>				
. EVENTI SAN VINCENZO	€	71.797 4,3%	€	40.000 2,6%
. DOVE, COME, QUANDO	€	2.712 0,2%	€	500 0,0%
. ALTRE MANIFESTAZIONI	€	7.337 0,4%	€	4.300 0,3%
. 160° ANNIVERSARIO	€	- 0,0%		0,0%
	€	<b>81.846 4,9%</b>	€	<b>44.800 2,9%</b>
<b>ONERI DI FUNZIONAMENTO</b>				
. ONERI DEL PERSONALE SEDE	€	184.867 11,1%	€	182.000 11,6%
. SPESE GENERALI	€	106.301 6,4%	€	115.000 7,4%
. MANUTENZIONI ORDINARIE/STRAORDINARIE	€	58.201 3,5%	€	40.000 2,6%
. ONERI ASSOCIATIVI	€	4.237 0,3%	€	4.200 0,3%
. AMMORTAMENTI	€	34.768 2,1%	€	40.000 2,6%
	€	<b>388.373 23,4%</b>	€	<b>381.200 24,4%</b>
. ONERI FINANZIARI (INT. PASS.)	€	- 0,0%		0,0%
. SOPRAVVENIENZE PASSIVE	€	2.636 0,2%	€	3.000 0,2%
. MINUSVALENZE DA TITOLI	€	- 0,0%		0,0%
	€	<b>391.009 0,2%</b>	€	<b>384.200 0,2%</b>
<b>TOTALE GENERALE ONERI</b>	€	<b>1.662.789 100,0%</b>	€	<b>1.564.000 100,0%</b>
<b>AVANZO o DISAVANZO D'ESERCIZIO</b>	€	<b>65.572</b>	-€	<b>84.372</b>
Gli importi decimali sono nascosti alla visualizzazione, visibili solo importi arrotondati in eccesso o difetto				
Nel Preventivo 2020 il Disavanzo di esercizio si compone di:				
	Disavanzo di gestione Ordinaria	-€	248.127	
	Avanzo di Gestione Straordinaria (legati testamentari)	€	163.755	

## Relazione del Revisore dei Conti

### al bilancio al 31 Dicembre 2019

\* \* \* \*

Al Consiglio Direttivo dei Gruppi di Volontariato Vincenziano AIC Italia MILANO- Onlus.

La bozza di bilancio di esercizio al 31 Dicembre 2019 che mi è stata sottoposta chiude con un avanzo di gestione di € 65.572,00= e si riassume nei seguenti valori:

#### STATO PATRIMONIALE:

<b>Totale Attività</b>	<b>€</b>	<b><u>1.009.248,00</u></b>
Passività diverse	€	99.902,00
Fondo Sociale Disponibile	€	407.087,00
Fondo Sociale Vincolato	€	50.000,00
Trattamento di Fine Rapporto	€	272.466,00
Ratei e Risconti Passivi	€	114.221,00
Avanzo di gestione	€	65.572,00
<b>Totale Passività</b>	<b>€</b>	<b><u>1.009.248,00</u></b>

#### CONTO ECONOMICO:

##### RICAVI

Quote associative, offerte e legati testamentari	€	281.229,00
Contributi	€	1.082.556,00
Manifestazioni	€	359.974,00
Altre entrate	€	4.601,00
<b>Totale Ricavi</b>	<b>€</b>	<b><u>1.728.360,00</u></b>

## COSTI

Attività Caratteristica	€	1.189.933,00
Oneri per Manifestazioni	€	81.846,00
Oneri di Funzionamento	€	391.009,00
<b>Totale Costi</b>	<b>€</b>	<b>1.662.788,00</b>

Lo stato patrimoniale ed il conto economico presentano, a fini comparativi, i valori dell'esercizio precedente.

Ho svolto il controllo contabile del bilancio di esercizio della Associazione al 31 Dicembre 2019 secondo gli statuiti principi di revisione al fine di acquisire ogni elemento necessario ad accertare se il bilancio sia viziato da errori significativi e se risulti nel suo complesso attendibile.

In merito ai criteri di valutazione del patrimonio sociale posso attestare che:

- le immobilizzazioni materiali sono iscritte in bilancio ad un valore pari ai costi sostenuti per la loro acquisizione;
- gli ammortamenti sono stati calcolati in base al deperimento economico-tecnico dei beni, in considerazione della loro residua possibilità di utilizzazione;
- le immobilizzazioni immateriali la cui utilizzazione è limitata nel tempo sono ammortizzate in ogni esercizio secondo la loro residua possibilità di utilizzo;
- le disponibilità di cassa e banca risultano correttamente rilevate ed i saldi sono stati correttamente e periodicamente riconciliati;
- i Titoli in giacenza presso gli intermediari finanziari sono stati prudenzialmente valorizzati al presumibile valore di realizzo;





- il fondo trattamento di fine rapporto copre l'onere della società a tale titolo alla data del bilancio nei confronti dei dipendenti;
- l'iscrizione in bilancio dei ratei e dei risconti è stata effettuata secondo il criterio della competenza temporale. I ratei del personale sono iscritti secondo il corretto principio di competenza;
- costi e ricavi dell'esercizio sono stati correttamente contabilizzati.

Come auspicato nella precedente relazione il bilancio di esercizio chiude con un avanzo di gestione di Euro 65.572.

A mio giudizio, il soprammenzionato bilancio d'esercizio è conforme alle norme che ne disciplinano i criteri di redazione, è stato redatto con chiarezza e precisione e rappresenta in modo veritiero e corretto la situazione patrimoniale e finanziaria ed il risultato economico della società per l'esercizio chiuso al 31 Dicembre 2019. Per tali motivi esprimo giudizio positivo sul bilancio che Vi invito ad approvare secondo quanto proposto dal Consiglio Direttivo il quale dovrà inoltre proporre all'assemblea dei soci il trattamento dell'avanzo di gestione.

IL REVISORE DEI CONTI

Milano, 14/09 2020

dott. Mario Rotti



GRUPPI DI VOLONTARIATO VINCENZIANO  
A.I.C. ITALIA MILANO onlus  
Via Ariberto, 10-20123 Milano tel.02/8372667  
[www.gvv.milano.it](http://www.gvv.milano.it) e-mail: [presidenza@gvv.milano.it](mailto:presidenza@gvv.milano.it)  
PEC: [gvv.milano@pcert.it](mailto:gvv.milano@pcert.it)

Iscrizione n.MI-369 del 28/8/2006 della Sez. Provinciale di Milano del Registro Regionale Generale del Volontariato

Iscrizione n. 773 del 03/03/2008 al Registro Regionale delle Associazioni di solidarietà familiare

Iscrizione n. 2774 al Registro delle Persone Giuridiche Private  
Iscrizione REA MI – 2063522

Codice fiscale: 80103490159